

Konjunkturstatistik, löner för statlig sektor, november 2013

Salaries in The Governmental Sector, November 2013

I korta drag

Löneökningen för statlig sektor var 0,6 procent. Den preliminära genomsnittliga månadslönen för månadsavlönade inom statlig sektor var 33 460 under november 2013. Detta är en ökning med 0,6 procent sedan november 2012.

Inom civilförvaltningen ökade lönerna med 1,0 procent och för försvaret minskade lönerna med 2,4 procent.

För kvinnor inom statlig sektor ökade lönerna med 1,1 procent medan männens löner var oförändrade.

Förändringstalen är baserade på skillnader mellan de definitiva lönerna 2012 och de preliminära lönerna 2013.

Antal sysselsatta ökade med 1,7 procent

Antalet sysselsatta inom den statliga sektorn var 240 450 under november 2013. Detta är jämfört med november 2012 en ökning med 3 940 personer eller 1,7 procent. De sysselsatta var fördelade på 123 150 kvinnor och 117 310 män.

Inom civilförvaltningen var antalet sysselsatta 214 670 under november 2013. Detta är jämfört med november 2012 en ökning med 2 280 personer.

Inom försvaret ökade antalet anställda med 1 720 personer till 24 370 under samma period.



Statistiska centralbyrån
Statistics Sweden

Bo Enegren, tfn 08-545 292 40
bo.enegren@mi.se
www.mi.se

Ann-Katrin Larsson, SCB, tfn 019-17 68 80
ann-katrin.larsson@scb.se
www.scb.se

Statistiken har producerats av SCB på uppdrag av Medlingsinstitutet (MI), som ansvarar för officiell statistik inom området.

ISSN 1654-2711 Serie AM – Arbetsmarknad. Utkom den 30 januari 2014.
URN:NBN:SE:SCB-2014-AM17SM1402_pdf
Tidigare publicering: Se avsnittet Fakta om statistiken.
Utgivare av Statistiska meddelanden är Stefan Lundgren, SCB.

Innehåll

Statistiken med kommentarer	3
Löner	3
Genomsnittlig månadslön för månadsavlönade och procentuell förändring fördelad efter heltid/deltid	3
Genomsnittlig månadslön för månadsavlönade och procentuell förändring fördelad efter myndighetsgrupper	3
Sysselsättning	4
Antal sysselsatta och procentuell förändring	4
Tabeller	5
1. Statlig sektor – genomsnittlig månadslön för månadsavlönade, fördelad efter myndighet, november 2013	5
2. Statlig sektor – definitiv genomsnittlig månadslön för månadsavlönade, inklusive retroaktiv lön, fördelad efter myndighet, november 2012	6
3. Statlig sektor – genomsnittlig månadslön för månadsavlönade fördelad efter näringsgren, november 2013	7
4. Statlig sektor – genomsnittlig månadslön för månadsavlönade, utveckling fr.o.m. november 2011 t.o.m. november 2013	8
5. Statlig sektor – antal sysselsatta fördelade efter myndighet, november 2013	9
6. Statlig sektor – antal sysselsatta fördelade efter län, november 2013	10
7. Statlig sektor – antal sysselsatta fördelade efter näringsgren, november 2013	11
Fakta om statistiken	12
Inledning	12
Detta omfattar statistiken	12
Objekt och population	12
Statistiska mått	12
Variabler	13
Redovisningsgrupper	13
Så görs statistiken	13
Statistikens tillförlitlighet	13
Bortfall	13
Täckning	14
Bra att veta	14
Spridningsformer	14
Jämförbarhet över tiden	14
Primärmaterial	14
Annan statistik	14
In English	15
Summary	15
List of tables	15
List of terms	16

Statistiken med kommentarer

Löner

Löneutvecklingen mellan november 2012 och november 2013 var för månadsavlönade 0,6 procent. Kvinnornas löner ökade med 1,1 procent medan männens löner var oförändrade. Den genomsnittliga månadslönen för deltidstjänstgörande i tabellen nedan är uppräknad till heltidslön.

Genomsnittlig månadslön för månadsavlönade och procentuell förändring fördelad efter heltid/deltid

	Genomsnittlig månadslön		
	November 2012	November 2013	Procent
Heltidstjänstgörande			
Kvinnor	32 130	32 490	+ 1,1
Män	34 770	34 840	+ 0,2
Totalt	33 470	33 690	+ 0,6
Deltidstjänstgörande			
Kvinnor	30 240	30 380	+ 0,5
Män	34 580	33 720	- 2,5
Totalt	31 470	31 380	- 0,3
Hel- och deltidstjänstgörande			
Kvinnor	31 850	32 210	+ 1,1
Män	34 760	34 770	+ 0,0
Totalt	33 260	33 460	+ 0,6

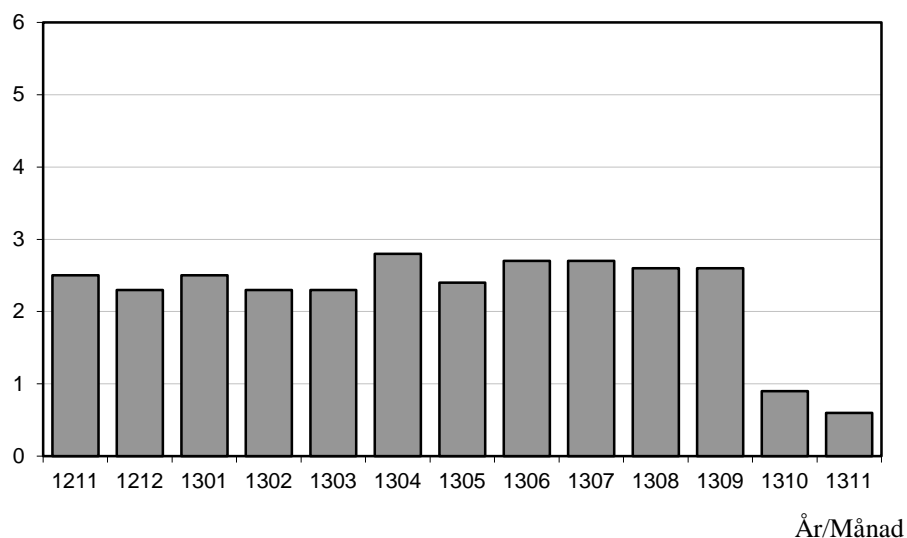
För civilförvaltningen ökade lönerna med 1,0 procent och för försvaret minskade lönerna med 2,4 procent mellan november 2012 och november 2013. För den statliga sektorn totalt sett var ökningen 0,6 procent.

Genomsnittlig månadslön för månadsavlönade och procentuell förändring fördelad efter myndighetsgrupper

	Genomsnittlig månadslön		
	November 2012	November 2013	Procent
Civilförvaltningen			
Kvinnor	31 810	32 190	+ 1,2
Män	35 200	35 460	+ 0,8
Totalt	33 320	33 660	+ 1,0
Försvaret			
Kvinnor	31 910	31 680	- 0,7
Män	32 620	31 710	- 2,8
Totalt	32 480	31 700	- 2,4
Totalt			
Kvinnor	31 850	32 210	+ 1,1
Män	34 760	34 770	+ 0,0
Totalt	33 260	33 460	+ 0,6

Löneutveckling för månadsavlönade inom statlig sektor

Procent



Diagrammet ovan, som visar löneutvecklingen inom den statliga sektorn, baseras på preliminära löneuppgifter plus retroaktiv lön jämfört mot definitiva löneuppgifter 12 månader tidigare.

Sysselsättning

Antalet sysselsatta i den statliga sektorn ökade med 3 940 personer mellan november 2012 och november 2013. Civildförvaltningen ökade med 2 280 personer medan försvaret ökade med 1 720 personer för samma period.

Antal sysselsatta och procentuell förändring

	Antal sysselsatta		Procent
	November 2012	November 2013	
Civildförvaltningen	212 390	214 670	+ 1,1
Omräknat till heltidspersoner	184 580	186 540	+ 1,1
Försvaret	22 650	24 370	+ 7,6
Omräknat till heltidspersoner	22 080	23 640	+ 7,1
Totalt	236 510	240 450	+ 1,7
Omräknat till heltidspersoner	207 970	211 440	+ 1,7

Tabeller

1. Statlig sektor – genomsnittlig månadslön för månadsavlönade, fördelad efter myndighet, november 2013

1. Governmental sector – average monthly salary for monthly paid, by authority, November 2013

Myndighet	Genomsnittlig månadslön, kronor							Förändring från föregående år	
	Heltidstjänstgörande			Deltids-tjänst-görande Totalt	Hel- och deltidstjänstgörande			Kronor	Procent
	Kvinnor	Män	Totalt		Kvinnor	Män	Totalt		
TOTALT	32 493	34 836	33 687	31 377	32 207	34 769	33 459	196	0,6
HELSTATLIG VERKSAMHET	32 487	34 837	33 685	31 383	32 203	34 770	33 458	194	0,6
CIVILFÖRVALTNINGEN	32 488	35 518	33 905	31 535	32 192	35 462	33 655	331	1,0
Polisväsendet	29 471	32 938	31 612	29 934	29 355	32 911	31 490	665	2,2
Domstolsväsendet	33 577	42 117	36 165	30 728	33 217	42 041	35 757	521	1,5
Kriminalvården	27 281	27 456	27 380	27 431	27 292	27 459	27 383	243	0,9
Migrationsverket	30 304	32 037	30 965	29 707	30 232	31 977	30 880	21	0,1 ¹
Försäkringskassan	28 466	31 923	29 357	26 542	28 144	31 796	29 008	-56	-0,2
Länsstyrelserna	31 994	33 522	32 610	30 596	31 734	33 306	32 335	314	1,0
Skatteverket	31 389	35 151	32 794	30 460	31 097	35 158	32 518	592	1,9
Kronofogdemyndigheten	28 740	31 601	29 715	29 015	28 718	31 580	29 659	23	0,1
Tullverket	33 240	33 841	33 567	31 332	32 960	33 768	33 387	338	1,0
Universitet och högskolor	33 767	37 554	35 649	33 080	33 385	37 412	35 303	166	0,5
Lantbruksuniversitetet	32 493	35 647	34 087	32 530	32 295	35 636	33 894	272	0,8
Skogsstyrelsen	31 055	31 845	31 597	30 318	30 847	31 770	31 458	676	2,2
Trafikverket	36 999	39 610	38 717	36 912	36 827	39 612	38 614	205	0,5
Arbetsförmedlingen	30 424	31 919	30 966	29 620	30 285	31 888	30 837	302	1,0
Övriga myndigheter	36 246	38 969	37 394	32 936	35 672	38 736	36 908	345	0,9
FÖRSVARET	31 697	31 900	31 861	28 352	31 680	31 708	31 703	-778	-2,4
ÖVR STATLIGT LÖNE-REGLERAD VERKSAMHET	35 718	34 310	35 130	28 940	34 289	33 920	34 139	975	2,9

Förändringssiffrorna är baserade på skillnader mellan de definitiva lönerna 2012 och de preliminära lönerna 2013.

1) Förändringssiffran är påverkad av strukturella förändringar.

The percentage changes are based on differences between the definitive salaries in 2012 and the preliminary salaries in 2013.

1) The percentage change is affected by structural changes.

2. Statlig sektor – definitiv genomsnittlig månadslön för månadsavlönade, inklusive retroaktiv lön, fördelad efter myndighet, november 2012

2. Governmental sector – definitive average monthly salary for monthly paid, including retroactive salary, by authority, November 2012

Myndighet	Genomsnittlig månadslön, kronor							Förändring från föregående år	
	Heltidstjänstgörande			Deltids-tjänst-görande Totalt	Hel- och deltidstjänstgörande			Kronor	Procent
	Kvinnor	Män	Totalt		Kvinnor	Män	Totalt		
TOTALT	32 125	34 766	33 472	31 471	31 850	34 755	33 263	797	2,5
HELSTATLIG VERKSAMHET	32 121	34 767	33 471	31 479	31 848	34 756	33 264	797	2,5
CIVILFÖRVALTNINGEN	32 095	35 247	33 576	31 358	31 808	35 195	33 324	774	2,4
Polisväsendet	28 823	32 225	30 945	29 320	28 711	32 202	30 825	405	1,3
Domstolsväsendet	32 942	42 171	35 758	30 345	32 554	41 968	35 236	1 009	2,9
Kriminalvården	26 963	27 267	27 134	27 239	26 965	27 285	27 140	608	2,3
Migrationsverket	30 277	32 098	30 989	29 203	30 159	32 021	30 859	353	1,2
Försäkringskassan	28 464	32 148	29 397	26 640	28 163	32 034	29 064	737	2,6
Länsstyrelserna	31 571	33 390	32 329	30 405	31 304	33 133	32 021	928	3,0
Skatteverket	30 674	34 669	32 178	30 406	30 436	34 690	31 926	737	2,4
Kronofogdemyndigheten	28 623	31 781	29 728	28 733	28 560	31 767	29 636	592	2,0
Tullverket	32 942	33 561	33 289	31 181	32 577	33 459	33 049	1 389	4,4
Universitet och högskolor	33 499	37 518	35 488	32 998	33 122	37 366	35 137	906	2,6
Lantbruksuniversitetet	32 181	35 588	33 883	31 804	31 890	35 563	33 622	1 073	3,3
Skogsstyrelsen	30 106	31 293	30 915	28 849	29 919	31 218	30 782	939	3,1
Trafikverket	36 734	39 480	38 545	36 278	36 582	39 427	38 409	1 304	3,5
Arbetsförmedlingen	30 132	31 607	30 666	29 502	29 985	31 600	30 535	72	0,2
Övriga myndigheter	35 828	38 758	37 082	32 776	35 231	38 507	36 563	1 077	3,0
FÖRSVARET	31 842	32 552	32 417	34 499	31 911	32 621	32 481	958	3,0
ÖVR STATLIGT LÖNE- REGLERAD VERKSAMHET	34 652	33 901	34 334	28 399	33 009	33 401	33 164	1 189	3,7

Förändringssiffrorna är baserade på skillnader mellan de definitiva lönerna 2011 och de definitiva lönerna 2012.

The percentage changes are based on differences between the definitive salaries in 2011 and the definitive salaries in 2012.

3. Statlig sektor – genomsnittlig månadslön för månadsavlönade fördelad efter näringsgren, november 2013

3. Governmental sector – average monthly salary for monthly paid by industry sector, November 2013

Näringsgren/SNI 2007	Genomsnittlig månadslön, kronor							Förändring från föregående år	
	Heltidstjänstgörande			Deltids-tjänstgörande	Hel- och deltidstjänstgörande			Kronor	Procent
	Kvinnor	Män	Totalt	Totalt	Kvinnor	Män	Totalt		
TOTALT	32 493	34 836	33 687	31 377	32 207	34 769	33 459	196	0,6
K Finans- och försäkringsverksamhet	31 685	33 902	32 569	29 161	31 277	33 830	32 227	35	0,1
L Fastighetsverksamhet	36 103	34 836	35 199	31 704	35 537	34 808	35 029	-125	-0,4
M Juridik, ekonomi, vetenskap och teknik	35 549	40 146	38 199	34 421	34 851	40 087	37 716	377	1,0
N Uthyrning, fastighetservice m.m.	30 424	31 919	30 966	29 620	30 285	31 888	30 837	302	1,0
O Offentlig förvaltning och försvar;									
obl. socialförsäkring	32 227	34 100	33 213	30 638	31 958	34 023	33 004	161	0,5
84.1 Offentlig förvaltning	34 519	37 740	35 937	32 916	34 179	37 668	35 646	278	0,8
84.2 Offentliga tjänster	30 855	32 311	31 788	29 391	30 690	32 208	31 641	109	0,3
84.3 Obligatorisk socialförsäkring	28 555	32 371	29 555	26 533	28 210	32 246	29 180	14	0,0
P Utbildning	33 659	37 420	35 510	32 942	33 278	37 279	35 163	205	0,6
85.2 Grundskoleutbildning	31 783	32 960	32 079	28 488	31 180	32 124	31 403	766	2,5
85.4 Eftergymnasial utbildning	33 708	37 460	35 571	33 061	33 336	37 327	35 234	186	0,5
Q Vård och omsorg	30 005	29 081	29 516	27 883	29 631	28 931	29 269	902	3,2 ¹
R Kultur, nöje och fritid	32 318	33 411	32 829	28 765	31 673	32 968	32 250	349	1,1

Förändringssiffrorna är baserade på skillnader mellan de definitiva lönerna 2012 och de preliminära lönerna 2013.

1) Förändringssiffran är påverkad av strukturella förändringar

The percentage changes are based on differences between the definitive salaries in 2012 and the preliminary salaries in 2013.

1) The percentage change is affected by structural changes.

4. Statlig sektor – genomsnittlig månadslön för månadsavlönade, utveckling fr.o.m. november 2011 t.o.m. november 2013

4. Governmental sector – average monthly salary for monthly paid, from November 2011 to November 2013

Mätmånad	Genomsnittlig månadslön, kronor			Förändring från föregående år, procent		
	preliminär	preliminär+retro	definitiv	preliminär mot preliminär	preliminär+retro mot definitiv	definitiv mot definitiv
nov-11	31 870	–	32 470	2,0	–	2,2
dec-11	32 030	–	32 500	2,4	–	2,2
jan-12	32 140	–	32 580	2,6	–	1,9
feb-12	32 230	–	32 570	2,9	–	1,8
mar-12	32 260	–	32 520	3,2	–	1,9
apr-12	32 400	–	32 580	3,4	–	2,0
maj-12	32 510	–	32 620	3,3	–	2,0
jun-12	32 400	–	32 480	2,8	–	2,0
jul-12	32 210	–	32 300	2,4	–	1,9
aug-12	32 160	–	32 250	2,5	–	2,0
sep-12	32 380	–	32 470	2,6	–	2,1
okt-12	32 520	–	33 190	2,4	–	2,3
nov-12	32 570	–	33 260	2,2	–	2,5
dec-12	32 710	33 260	–	2,1	2,3	–
jan-13	32 890	33 380	–	2,3	2,5	–
feb-13	32 940	33 310	–	2,2	2,3	–
mar-13	33 010	33 280	–	2,3	2,3	–
apr-13	33 230	33 490	–	2,6	2,8	–
maj-13	33 240	33 410	–	2,2	2,4	–
jun-13	33 230	33 350	–	2,6	2,7	–
jul-13	33 080	33 170	–	2,7	2,7	–
aug-13	32 990	33 080	–	2,6	2,6	–
sep-13	33 240	33 320	–	2,7	2,6	–
okt-13	33 390	33 490	–	2,7	0,9	–
nov-13	33 460	33 460	–	2,7	0,6	–

5. Statlig sektor – antal sysselsatta fördelade efter myndighet, november 2013

5. Governmental sector – number of employees by authority, November 2013

Myndighet	Antal					Förändring från föregående år	Heltidspersoner	
	Samtliga	Heltids-tjänstgörande		Deltids-tjänstgörande			Antal	Därav kvinnor, procent
		Kvinnor	Män	Kvinnor	Män			
TOTALT	240 454	91 192	94 939	31 956	22 367	3 944	211 442	51,0
HELSTATLIG VERKSAMHET	240 041	91 046	94 835	31 850	22 310	3 958	211 127	50,9
CIVILFÖRVALTNINGEN	214 669	86 272	76 251	31 225	20 921	2 282	186 541	54,9
Justitiedepartementet	53 271	20 601	23 784	4 444	4 442	1 582	48 484	47,9
Polisväsendet	29 538	9 263	14 989	2 199	3 087	829	26 436	39,9
Domstolsväsendet	6 435	3 880	1 754	624	177	207	6 163	70,1
Kriminalvården	10 069	3 566	4 676	987	840	163	9 051	44,9
Migrationsverket	3 997	2 182	1 339	335	141	531	3 823	62,9
Utrikesdepartementet	2 172	1 085	691	327	69	-15	1 951	62,6
Försvarsdepartementet	172	79	79	5	9	3	162	50,0
Socialdepartementet	30 073	15 283	8 472	4 365	1 953	553	27 597	65,9
Försäkringskassan	12 430	7 606	2 645	1 886	293	-99	11 795	76,2
Länsstyrelserna	5 286	2 535	1 729	734	288	170	4 963	61,5
Finansdepartementet	17 903	9 010	6 140	2 104	649	-219	17 111	61,6
Skatteverket	10 080	5 331	3 203	1 252	294	-413	9 703	64,8
Kronofogdemyndigheten	2 234	1 297	682	194	61	97	2 160	66,7
Tullverket	2 040	817	983	152	88	-1	1 968	47,0
Utbildningsdepartementet	73 799	23 875	22 733	15 528	11 663	1 113	56 754	53,0
Universitet och högskolor	69 542	21 633	21 600	14 882	11 427	1 052	52 862	51,9
Landsbygdsdepartementet	7 412	2 998	2 622	1 215	577	-125	6 565	56,0
Lantbruksuniversitetet	3 562	1 251	1 304	644	363	-179	3 002	51,5
Skogsstyrelsen	904	238	519	76	71	-2	854	33,7
Miljödepartementet	2 093	894	836	226	137	-27	1 975	53,4
Näringsdepartementet	11 643	4 310	5 895	851	587	214	11 130	44,1
Trafikverket	6 626	1 982	3 862	371	411	82	6 309	35,4
Kulturdepartementet	3 180	1 137	936	693	414	82	2 513	57,0
Arbetsmarknadsdepartementet	12 951	7 000	4 063	1 467	421	-879	12 298	64,9
Arbetsförmedlingen	11 867	6 459	3 692	1 368	348	-879	11 284	65,4
FÖRSVARET	24 373	4 289	18 206	530	1 348	1 720	23 639	19,6
RIKSDAGENS VERK	999	485	378	95	41	-44	946	57,7
ÖVR STATLIGT LÖNEREGLERAD VERKSAMHET	413	146	104	106	57	-14	316	58,9

6. Statlig sektor – antal sysselsatta fördelade efter län, november 2013

6. Governmental sector – number of employees by county, November 2013

Län	Antal					Förändring från föregående år	Heltidspersoner	
	Samtliga	Heltids- tjänstgörande		Deltids- tjänstgörande			Antal	Därav kvinnor, procent
		Kvinnor	Män	Kvinnor	Män			
TOTALT	240 454	91 192	94 939	31 956	22 367	3 944	211 442	51,0
Stockholm	71 126	28 760	27 543	8 824	5 999	875	62 971	52,5
Uppsala	16 636	5 691	6 392	2 641	1 912	193	14 069	49,3
Södermanland	4 054	1 706	1 518	483	347	-24	3 638	54,4
Östergötland	12 779	4 442	5 243	1 796	1 298	139	11 240	48,4
Jönköping	5 794	2 359	2 262	716	457	143	5 283	53,5
Kronoberg	3 396	1 131	1 094	685	486	30	2 702	53,7
Kalmar	3 356	1 371	1 271	417	297	-76	3 023	54,3
Gotland	1 565	691	624	150	100	-88	1 471	53,8
Blekinge	5 005	1 391	2 944	383	287	91	4 684	34,7
Skåne	27 776	9 733	10 442	4 459	3 142	523	23 410	50,7
Halland	4 081	1 257	1 881	579	364	147	3 599	43,9
Västra Götaland	31 369	11 651	12 528	4 182	3 008	946	27 754	50,2
Värmland	4 625	1 837	1 730	589	469	-79	4 072	53,3
Örebro	7 288	2 987	2 581	1 016	704	183	6 331	55,2
Västmanland	3 918	1 610	1 581	423	304	39	3 589	52,3
Dalarna	4 798	1 923	1 847	580	448	-120	4 306	52,9
Gävleborg	5 304	2 289	1 979	615	421	179	4 820	55,3
Västernorrland	6 438	2 816	2 598	728	296	-24	6 023	54,7
Jämtland	3 230	1 504	1 152	352	222	86	2 973	58,0
Västerbotten	9 091	3 170	3 258	1 544	1 119	55	7 474	51,1
Norrbottnen	8 825	2 873	4 471	794	687	726	8 010	40,7

7. Statlig sektor – antal sysselsatta fördelade efter näringsgren, november 2013**7. Governmental sector – number of employees by industry sector, November 2013**

Näringsgren/SNI 2007	Antal					Förändring från föregående år ¹	Heltidspersoner	
	Samtliga	Heltids-tjänstgörande		Deltids-tjänstgörande			Antal	Därav kvinnor, procent
		Kvinnor	Män	Kvinnor	Män			
TOTALT	240 454	91 192	94 939	31 956	22 367	3 944	211 442	51,0
K Finans- och försäkringsverksamhet	851	444	290	102	15	-47	817	63,2
L Fastighetsverksamhet	1 095	274	693	55	73	41	1 032	29,9
M Juridik, ekonomi, vetenskap och teknik	4 054	1 571	1 677	503	303	-9	3 759	50,7
N Uthyrning, fastighetservice m.m.	11 867	6 459	3 692	1 368	348	-879	11 284	65,4
O Offentlig förvaltning och försvar;								
obl. socialförsäkring	140 554	56 484	63 082	12 610	8 378	3 310	131 576	49,2
84.1 Offentlig förvaltning	56 076	26 359	20 924	6 122	2 671	643	52 909	57,6
84.2 Offentliga tjänster	71 053	21 950	39 246	4 453	5 404	2 775	65 916	37,3
84.3 Obligatorisk socialförsäkring	13 425	8 175	2 912	2 035	303	-108	12 751	75,8
P Utbildning	74 278	23 541	23 069	15 808	11 860	889	56 899	52,4
85.2 Grundskoleutbildning	1 124	602	200	260	62	-61	1 002	76,5
85.4 Eftergymnasial utbildning	73 154	22 939	22 869	15 548	11 798	950	55 897	52,0
Q Vård och omsorg	4 373	1 223	1 378	797	975	610	3 367	47,3
R Kultur, nöje och fritid	3 294	1 160	1 031	701	402	23	2 641	55,3

1) Näringsgrensändringar kan påverka siffrorna.

1) Changes of industry sector may affect the figures.

Fakta om statistiken

Inledning

Detta Statistiska meddelande (SM) ingår i den löpande konjunkturlöne-statistiken och avser löner och sysselsättning inom statlig sektor. Statistiken har producerats av Statistiska centralbyrån (SCB), på uppdrag av Medlingsinstitutet (MI), som från och med 2001 ansvarar för officiell statistik inom området. Syftet med undersökningen är att månatligen belysa löner och sysselsättning inom statlig sektor i termer av nivå och utveckling. SCB har sedan 1976 utfört en undersökning i varje kvartals mittmånad av sysselsättningen inom den statliga sektorn. Efter ett betänkande från 1987 års lönekommitté har SCB fått regeringens uppdrag att tillsammans med Konjunkturinstitutet (KI) utforma en kortperiodisk lönestatistik. Från och med februari 1991 utökades därför undersökningen till att även omfatta de anställdas löner. Det främsta syftet med den utökade undersökningen är att ge underlag för konjunkturbedömningar och för analys av kostnadsutvecklingen inom den statliga sektorn. Undersökningen är en totalundersökning och är från och med januari 2000 månatlig. Detta SM innehåller uppgifter för november 2013.

Detta omfattar statistiken

Objekt och population

Populationen består av sysselsatta inom statlig förvaltning, sysselsatta vid institutioner hänförliga till statlig sektor samt sysselsatta vid socialförsäkringsfonder. Undersökningspopulationen delas upp i sysselsättnings- respektive lönepopulation. I sysselsättningspopulationen ingår alla som var anställda med lön under mät månaden. Undantagna är tjänstlediga som inte fick utbetald lön under mät månaden och anställda i utlandet. I lönepopulationen ingår alla, förutom de undantagna i sysselsättningspopulationen, som var anställda med månadslön och med en sysselsättningsgrad på minst 40 procent och som fyllt 18 men inte 65 år.

Statistiska mått

Statistiken i undersökningen redovisas i form av genomsnittliga månadslöner samt antalet sysselsatta. I månadslönen ingår grundlön, fasta- samt rörliga lönetillägg. I tabeller och tablåer redovisas genomsnittlig månadslön för heltids- tjänstgörande, deltidstjänstgörande samt hel- och deltidstjänstgörande. Den genomsnittliga månadslönen beräknas som summan av de anställdas månadslön dividerat med summan av deras tjänstgöringsomfattning. Den beräknade genomsnittliga månadslönen är alltså ett mått på den genomsnittliga ersättningen för en arbetsinsats motsvarande heltid under en månad. För både genomsnittlig månadslön och antal sysselsatta redovisas förändringen från motsvarande månad föregående år. Förändringssiffrorna är baserade på oavrundade uppgifter.

Efter tolv månader fastställs den slutliga genomsnittliga månadslönen. Det innebär att hänsyn tas till retroaktiva löneutbetalningar. De preliminära månadslönerna korrigeras med de retroaktiva lönebeloppen och de definitiva månadslönerna beräknas.

Variabler

Genomsnittlig månadslön

Med månadslön avses ersättning för månad innan avdrag gjorts, där grundlön, fasta samt rörliga lönetillägg ingår. Övertidstillägg, traktamentsersättningar samt jour- och beredskapstillägg ingår inte i den genomsnittliga månadslönen.

Antal sysselsatta

Som sysselsatt räknas den som fått lön utbetald under mät månaden oberoende av tjänstgöringens omfattning eller anställningstidens längd och där lönen inte består av enbart tillägg eller retroaktiv lön.

Heltid/deltid

Som heltidstjänstgörande betraktas den som har en tjänstgöringsomfattning på 100 procent och som deltidstjänstgörande räknas den som har en tjänstgöringsomfattning på mindre än 100 procent.

Antal heltidspersoner

Antal heltidspersoner i en redovisningsgrupp beräknas som summan av tjänstgöringens omfattning dividerat med 100 för de anställningar som tillhör redovisningsgruppen i undersökningsmaterialet.

Kön

Kvinna eller man.

Myndighet

Myndigheterna redovisas enligt SCB:s myndighetsregister.

Län

Med län avses i normalfallet individens tjänsteställe. Länsindelningen följer den regionala indelningen för år 2013.

Näringsgren

Näringsgren redovisas enligt Standard för svensk näringsgrensindelning 2007, SNI 2007. Denna standard har som bas EU:s reviderade näringsgrensstandard, NACE Rev.2 (NACE = Nomenclature Générale des Activités Economiques dans les Communautés Européennes).

Redovisningsgrupper

I SM-statistiken sker indelning på myndigheter, län, näringsgren (SNI 2007), kön och hel- respektive deltidstjänstgörande. Specialbearbetning kan göras på en finare redovisningsnivå eftersom materialet är totalräknat.

Så görs statistiken

Uppgifterna samlas in från olika administrativa datalönesystem. Det insamlade materialet genomgår en manuell och maskinell redigering i syfte att kontrollera uppgifternas rimlighet. För respektive myndighet jämförs uppgifterna mot de inkomna uppgifterna föregående månad. Vid tveksamheter tas kontakt med myndigheten för att få en bekräftelse på att uppgifterna är korrekta eller för att justera eventuella felaktigheter.

Statistikens tillförlitlighet

Bortfall

Bortfall utgörs av icke inrapporterade anställda. Utöver dessa finns det några myndigheter och främst stiftelser eller institutioner som inte har lönesystem som klarar av att leverera de efterfrågade statistikuppgifterna. Dessa uppskattas bestå av cirka 2 900 personer, vilket motsvarar cirka 1,3 procent.

Täckning

Vid uppdelning mellan olika sektorer uppstår ibland tveksamheter om vilken sektor en enhet ska tillhöra. Vissa mindre enheter kan då ”ramla mellan stolarna”.

Bra att veta

Spridningsformer

Undersökningen presenteras huvudsakligen i detta Statistiska meddelande samt i de statistiska databaserna www.scb.se/Statistikdatabasen.

Jämförbarhet över tiden

Tidigare har alla, förutom helt tjänstlediga och utlandsanställda, som var anställda med lön och som var mellan 18 och 64 år ingått i löneberäkningarna. Från januari 2012 avgränsas lönepopulationen ytterligare genom att endast månadsavlönade med en tjänstgöringsomfattning på minst 40 procent ingår. Distriktsveterinärer vid Jordbruksverket samt förtroendeläkare vid Försäkringskassan exkluderas också. Ändringen innebär en minskning av lönepopulationen med ca 9 procent. Sysselsättningspopulationen är oförändrad.

Primärmaterial

Uppgifterna är sekretesskyddade varför uppgifterna om enskilda individer inte lämnas ut till någon annan än individen själv. I undantagsfall efter särskild prövning kan forskare få tillgång till avidentifierat individmaterial för egna bearbetningar. Avidentifieringen görs då så att enskilda individer inte kan urskiljas.

Annan statistik

SCB producerar även motsvarande konjunkturstatistik för privat sektor samt för kommuner och landsting. Detta redovisas bland annat i Statistiska meddelanden för respektive undersökning. Löneuppgifter för den statliga sektorn redovisas också på årsbasis. Arbetskraftsundersökningarna (AKU) ger statistik över sysselsättningen för hela ekonomin. Det finns även en företagsbaserad kvartalsstatistik över sysselsättning för hela arbetsmarknaden (KS). Ovanstående undersökningar publiceras också i statistiska meddelanden serie AM.

På SCB:s webbplats www.scb.se finns för varje produkt en flik benämnd ”Dokumentation”. Där finns beskrivning och dokumentation av statistiken tillgänglig.

In English

Summary

The average monthly salary for salaried employees in the governmental sector was SEK 33 460 in November 2013. Since November 2012, the monthly salary has increased by an average of 0.6 percent. For women the salaries increased by an average of 1.1 percent while men's salaries were unchanged.

In November 2013 a total of about 240 450 persons were employed in the governmental sector, 3 940 more than November 2012. About 123 150 of these employees were women and 117 310 were men.

The population consists of employees with state-regulated wages or salaries at all government authorities, government ministries, public utilities and national insurance offices. The target population is divided into employment population and salary population.

In previous salary calculations, all employees, except those on leave of absence and expatriate employees, aged between 18 and 64 years, were included. From January 2012 the wage population was delimited further, by only include the monthly paid with an extent of employment on at least 40 percent. District Veterinarians at the Board of Agriculture and the medical officer at The Swedish Social Insurance Agency are excluded as well. The employment population is unchanged.

Since 1976 Statistics Sweden (SCB) has collected data for the middle of the month of each quarter on employment in the governmental sector. The data are used mainly in producing various employment estimates and forecasts for use in the national budgets and long-range forecasts.

After a report from the Wages and Salaries Committee in 1987, Statistics Sweden and the National Institute of Economic Research received a government commission to develop short-term statistics on wages and salaries. In February 1991 the survey expanded to include also the wages and salaries paid to employees. The main aim of the expanded survey is to provide a basis for estimations of economic trends and for analyses of cost trends in the governmental sector. Since 2001, the survey is carried out by Statistics Sweden at the request of the National Mediation Office. Since January 2000 the survey has been conducted on a monthly basis.

List of tables

1. Governmental sector – average monthly salary for monthly paid, by authority, November 2013	5
2. Governmental sector – definitive average monthly salary for monthly paid, including retroactive salary, by authority, November 2012	6
3. Governmental sector – average monthly salary for monthly paid by industry sector, November 2013	7
4. Governmental sector – average monthly salary for monthly paid, from November 2011 to November 2013	8
5. Governmental sector – number of employees by authority, November 2013	9
6. Governmental sector – number of employees by county, November 2013	10
7. Governmental sector – number of employees by industry sector, November 2013	11

List of terms

antal	number
Arbetsmarknadsdepartementet	Ministry of Employment
civilförvaltningen	Civil service
definitiv	definitive
deltidstjänstgörande	part-time employees
Finansdepartementet	Ministry of Finance
Försvarsdepartementet	Ministry of Defence
försvaret	Defence Organization
heltidstjänstgörande	full-time employees
Justitiedepartementet	Ministry of Justice
Kulturdepartementet	Ministry of Culture
Landsbygdsdepartementet	Ministry for Rural Affairs
län	county
Miljödepartementet	Ministry of the Environment
myndighet	authority
månadslön	monthly salary
män	male
Näringsdepartementet	Ministry of Enterprise, Energy and Communications
näringsgren	industry sector
heltidspersoner	full-time equivalents
Riksdagens verk	The Parliament Agencies
samtliga	total, all
Socialdepartementet	Ministry of Health and Social Affairs
statlig sektor	governmental sector
statlig verksamhet	government activity
summa	sum
sysselsatta	employees
Utbildningsdepartementet	Ministry of Education and Research
Utrikesdepartementet	Ministry for Foreign Affairs
totalt	total
övrig statligt lönereglerad verksamhet	state-subsidized activity